

# Culturele Roadtrip

26 oktober 2021

Urk

Noordoostpolder

Lelystad

Dronten

Almere

Zeewolde

s.t.u.d.i.o  
·v.m.b.o



# Culturele Roadtrip Flevoland 2021

## Inhoudsopgave

<b>Inleiding</b>	3
<b>Programma en route</b>	4
<b>Over Zeewolde</b>	6
<b>De Verbeelding Zeewolde</b>	8
<b>LandArt: Sea Level van Richard Serra</b>	9
<b>Opdracht</b> Architectuur- en kunstroute door Zeewolde	10
<b>Over Dronten</b>	14
<b>De Meerpaal Dronten</b>	16
<b>Mechanisch Erfgoed Centrum Dronten</b>	19
<b>Opdracht</b> Workshops echanisch Erfgoed Centrum	20
<b>Contacten locaties en activiteiten</b>	23
<b>Deelnemers</b>	24
<b>Colofon</b>	25
<b>Aantekeningen</b>	26

# Roadtrip Inleiding

**Welkom op de Culturele Roadtrip Flevoland 2021. Dit jaar bezoeken we naar Zeewolde en Dronten.**

De roadtrip is voor docenten kunst- en cultuurvakken van Flevolandse vmbo's, mavo's en praktijkscholen en samenwerkende cultuurmakers.

Op deze dag maak je kennis met de parels van Flevoland op het gebied van kunst, cultureel erfgoed en creatieve industrie. Je gaat zelf aan de slag en ervaart welke mogelijkheden er zijn om met jouw leerlingen op pad te gaan. Je ziet voorbeelden hoe je de culturele rijkdom van de provincie op een betekenisvolle, leerzame en passende manier kunt inzetten in culturele excursies met jouw leerlingen.

Flevoland is een van de meest fascinerende provincies die Nederland rijk is. Het is de twaalfde en de jongste provincie (1986) met een geheel door de mens vormgegeven cultuurlandschap. Stel je voor: dag-in-dag-uit

hebben onze pioniers in kale zwarte kleigrond en kille wind gespit om het landschap vorm te geven. En dat soms maanden- of jarenlang...

Flevoland bestaat uit twee delen: de Noordoostpolder (1942) en de Flevopolder (Oostelijk Flevoland (1957) en Zuidelijk Flevoland (1968). Lelystad is de hoofdstad. Flevoland is letterlijk uit de Zuiderzee (nu IJsselmeer) getrokken. Het is een wijds landschap waar grootse ideeën over waterwerken konden worden getest omdat er de ruimte voor was. Nieuwe dorpen werden bedacht volgens de ideeën van het nieuwe wonen. In heel Flevoland werden meer dan 1.800 boerderijen gebouwd en uitgegeven. Oude eilandgemeenschappen (Urk, Schokland) werden gedwongen zichzelf opnieuw uit te vinden of hielden juist vast aan tradities door de veranderende omstandigheden. De bewoners van de provincie staan sindsdien bekend om hun pioniersgeest. Wij wensen je veel plezier op de Culturele Roadtrip Flevoland 2021!

**Remko Willems**  
Programma manager FleCK

**Edien Lammers**  
Projectleider cultuureducatie vmbo  
FleCK



# Roadtrip Programma

## 1. LELYSTAD

- 8.45 uur verzamelen op parkeerplaats Zuiderwagenplein in Lelystad  
9.00 uur vertrek met de bus naar Zeewolde.  
Presentatie Het ontstaan van Zeewolde door Karel Wethmar

## 2. ZEEWOLDE

- 9.30 uur koffie en thee in Paviljoen De Verbeelding.  
Korte kennismaking met het paviljoen en met Sea Level van Richard Serra door Rob van den Broek  
10.00 uur met de bus naar het centrum van Zeewolde  
10.10 uur architectuur- en kunstroute door Zeewolde met  
3 TL leerlingen van RSG Levant  
11.45 uur afscheid leerlingen en vertrek naar bus en lunchlocatie

## 3. DRONTEN

- 12.00 uur met de bus van Zeewolde naar Dronten  
12.30 uur lunch bij THUIS in Dronten  
13.35 uur rondleiding en workshops in De Meerpaal  
14.45 uur vertrek bus naar Mechanisch Erfgoed Centrum (MEC) in  
Dronten (4)  
15.10 uur diverse activiteiten in MEC, samen met leerlingen van  
klas 1 De Steiger  
16.30 uur borrel en afsluiting in MEC

## 1. LELYSTAD

- 17.00 uur vertrek bus naar parkeerplaats Zuiderwagenplein in Lelystad  
17.25 uur aankomst in Lelystad





# Roadtrip Over Zeewolde

Zeewolde ligt in het zuidelijke deel van provincie Flevoland, tegenover Harderwijk, Ermelo, Putten, Nijkerk en Spakenburg en telt rond de 23.000 inwoners.

Karel Wethmar heeft als voormalig projectleider Zeewolde bij de Rijksdienst vanaf het begin het ontstaan van Zeewolde meegemaakt. Hij vertelt ons in de bus meer over de geschiedenis. In Zeewolde gaan we kennismaken met Paviljoen De Verbeelding, het LandArt-kunstwerk Sea Level van Richard Serra en het stadcentrum.

Wie aan Zeewolde denkt, denkt aan bos, landbouw en water. Het dorp grenst aan de noordzijde aan het open agrarisch gebied en aan de west- en zuidkant aan de grootschalige bosgebieden het Horsterwold, het Harderwold en het Hulckesteinsebos. Aan de oostkant grenst het aan het randmeer, de meren Wolderwijd en Nuldernauw (deze namen zijn bedacht door schrijver Godfried Bomans).

De naam Zeewolde verwijst naar het oerbos dat hier voor de jaartelling groeide en dat later door de zee is overspoeld. Rond het jaar 790 na Christus lag er een dorp nabij het huidige Zeewolde, genaamd Seaewald. Door overstromingen in de latere middeleeuwen is dit dorp verzwolgen door de Zuiderzee.

In 1968 werd Zuidelijk Flevoland drooggelegd en in 1979 werd Zeewolde het domein van pionierende boeren. Zeewolde is vormgegeven op de tekentafel en aangelegd op nieuw land. In 1984 vestigden de eerste bewoners zich. Een keur aan beroemde architecten heeft Zeewolde gestalte gegeven. Zeewolde is al vanaf het begin een zelfstandige gemeente en daarmee de jongste, niet door samenvoeging ontstane gemeente van Nederland. Dat er nog steeds wordt gepioneerd, bewijst de jongste aanwinst in het dorp, het tulpeiland – een aangelegd eiland in het Wolderwijd in de vorm van een tulp.



De torentjes van Zeewolde



Tulpeiland Zeewolde

# Roadtrip De Verbeelding Zeewolde

De Verbeelding, paviljoen voor kunst en cultuur Zeewolde is een prachtig vormgegeven gebouw en broedplaats voor kunst en cultuur in Zeewolde. Het gebouw maakt onderdeel uit van het landschapspark De Wetering. Het ligt aan het water en tegenover het LandArt-kunstwerk Sea Level van Richard Serra, waar het een nauwe relatie mee heeft.

De gelijknamige stichting De Verbeelding wil de bewoners van Zeewolde en Flevoland betrekken bij kunst en cultuur in de breedste zin. In samenwerking met partners worden er voorstellingen en tentoonstellingen georganiseerd en worden er geregeld workshops gegeven voor leerlingen uit het primair en voortgezet onderwijs.

Paviljoen De Verbeelding is ontworpen door René van Zuuk ([www.renevanzuuk.nl](http://www.renevanzuuk.nl)) en in 2000 gerealiseerd. De langgerekte vorm van het paviljoen is voortgekomen uit de lange zwarte betonnen wand van kunstwerk Sea Level.

Park De Wetering is ontworpen door Bas Maters en Pieter van der Molen. Het landschapspark vormt een zichtas (groene wig) vanaf het centrum van Zeewolde richting het achtergelegen bosgebied. Het is driedimensionaal omdat het terrein vanaf het centrum gezien 10 m omhoog loopt.



De Verbeelding buitenzijde



# Roadtrip

## LandArt: Sea Level van Richard Serra

Wie langs het LandArt-kunstwerk Sea Level loopt, heeft het gevoel dat hij op de bodem van de zee loopt. De hoogte van de 200 meter lange betonnen muren laten namelijk de hoogte van de voormalige zeespiegel zien.

Als je langs het waterkoude beton loopt, kun je het benauwende gevoel krijgen dat je 'kopje onder' gaat. Zodra je weer over de muur heen kunt kijken, als je de andere kant oploopt, lijkt het alsof je weer boven bent gekomen voor lucht.

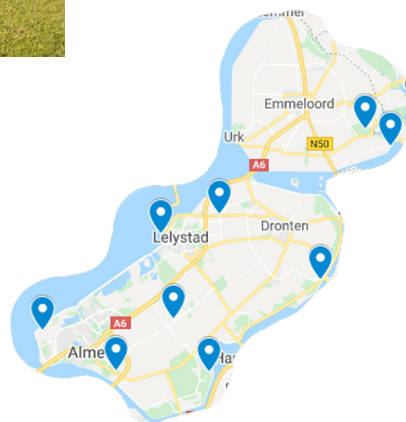
Voor de Amerikaanse kunstenaar Richard Serra (1996) was het fascinerend om te ontdekken dat het waterpeil van de omliggende randmeren hoger ligt dan de grond van Zeewolde.



**Eén van de twee 200 meter lange betonnen muren van Sea Level**

Nergens ter wereld vind je zoveel Land Art bij elkaar als in Flevoland. De collectie bevat nu negen kunstwerken van diverse wereldberoemde kunstenaars. Er staan Land Art-kunstwerken in verschillende gemeenten in de provincie.

Rob van den Broek geeft uitleg over het paviljoen en over het kunstwerk. Hij is zelf kunstenaar en vanaf het begin betrokken bij Stichting de Verbeelding.



**De LandArt locaties in Flevoland**

# Opdracht

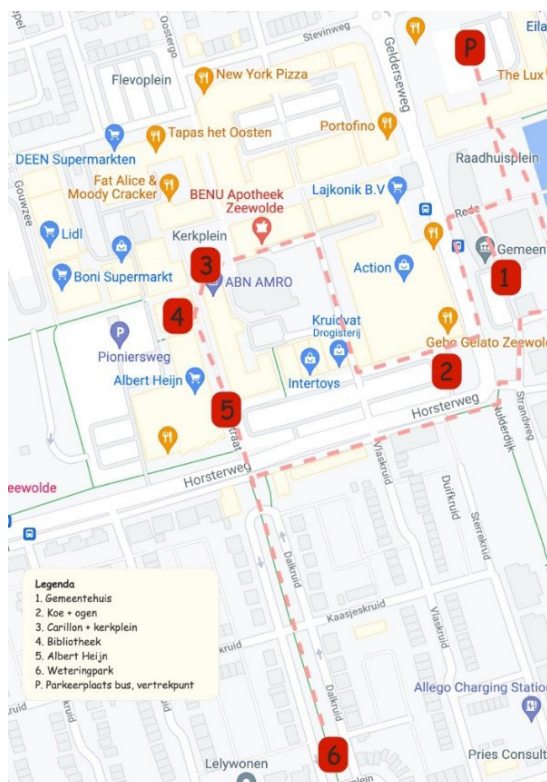
## Kunst- en architectuurroute door Zeewolde

Wij maken op een actieve en verrassende manier kennis met het stadscentrum van Zeewolde, met de bijzondere architectuur, het Carillon en de kunst. Daarbij worden we te woord gestaan door 3TL-leerlingen van RSG Slingerbos, locatie De Levant in Zeewolde. Zij hebben onder leiding van CKV-docent Tanja Hofland een mooie en actieve route voor ons voorbereid en vertellen graag over het bijzondere van hun woonplaats.



De deelnemers worden in zes groepen verdeeld en krijgen een routekaart van het centrum van Zeewolde met daarop zes stations. Bij elk station staat een groep leerlingen die uitleg geeft. Eindtijd is 11.30 uur op het Kerkplein ...waar de bezoekers een verrassing wacht.

De leerlingen hebben zich in de voorbereiding en uitwerking van de route laten inspireren door een lesopdracht die zij van FleCK hebben gekregen. Daarbij zijn zij gevraagd om een niet-saai aanpak, een interessant verhaal en spelelementen toe te voegen. De opdracht delen we na afloop van de Roadtrip per mail met de deelnemers.



# Reflectie Zeewolde

## Inspiratie

*Wat heb je gezien/gedaan?*

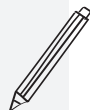
## Toepassing

*Hoe zou de inspiratie ingezet kunnen worden?*

## X-factor

*Op welke manier is het interessant voor de leerling?*

## Tekening



# Reflectie Route

## Dit is mij bijgebleven...

### Gemeentehuis



Wat heb je gezien?



Wat heb je gehoord?



Wat heb je gedaan?



Wat is je bijgebleven?

### Koe + ogen



Wat heb je gezien?



Wat heb je gehoord?



Wat heb je gedaan?



Wat is je bijgebleven?

### Carillon + kerkplein



Wat heb je gezien?



Wat heb je gehoord?



Wat heb je gedaan?



Wat is je bijgebleven?

## Bibliotheek



Wat heb je gezien?



Wat heb je gehoord?



Wat heb je gedaan?



Wat is je bijgebleven?

## Albert Heijn



Wat heb je gezien?



Wat heb je gehoord?



Wat heb je gedaan?



Wat is je bijgebleven?

## Westeringpark



Wat heb je gezien?



Wat heb je gehoord?



Wat heb je gedaan?



Wat is je bijgebleven?



# Roadtrip Over Dronten

Dronten is vernoemd naar de Polder Dronthen, de oude polder.

De bouw van Dronten begon in 1960. Op 26 april 1962 kwamen de eerste mensen wonen in het dorp. Het oorspronkelijke idee was dat Dronten er uit zou zien als één hoofdplaats met zes dorpen eromheen: Abbert, Burchtkamp, Larsen, Biddinghuizen, Swifterbant en Zeewolde. De vlag van Dronten met zeven gestileerde meerpalen verwijst daar nog naar. Uiteindelijk zijn de eerste drie dorpen niet gerealiseerd. In 1965 zijn Biddinghuizen en Swifterbant gebouwd. Zeewolde kwam elders te liggen en is gebouwd in 1983 als zelfstandige gemeente. Sinds 1986 ligt Dronten in Flevoland, hiervoor lag het in geen enkele provincie. Dronten is oorspronkelijk gebouwd voor 15.000 inwoners, tegenwoordig zijn dat er al meer dan 30.000.

Veel straatnamen in Flevoland verwijzen naar de niet gebouwde dorpen zoals de Larserdreef in Lelystad.

Bij de bouw van Dronten werden verschillende wrakstukken van vliegtuigen uit de Tweede Wereldoorlog gevonden. Hiervoor is een monument geplaatst. Wie wil, kan in de vlag van Dronten ook wel deze vliegtuigen zien.



Aangezicht Dronten met haven



Vlag van Dronten met  
meerpalen



# Roadtrip De Meerpaal Dronten

Als je De Meerpaal binnenkomt valt direct de prachtige open ruimte op van dit cultuurcentrum. Dankzij de bibliotheek, de coffee corner, de bioscoop, het kunstencentrum en het theater is het een komen en gaan en kun je met recht spreken van een cultuurcentrum voor jong en oud.

Wij maken kennis met dit bijzondere gebouw en zijn bewoners. Ook nemen jullie deel aan een workshop theater of fotografie.

De Meerpaal begon 1967 als gemeenschapscentrum van Dronten. Het is ontworpen door architect Frank van Klingeren (1919-1999) die bekend werd om zijn visie van het 'ontklonteren', het weghalen van muren en mengen van functies waardoor openbaarheid en ontmoeting centraal komen te staan. In 2003 werd de 'oude' Meerpaal deels gesloopt. De nieuwe toneeltoren is nu een niet te missen element in de skyline. Karakteristieke elementen van het ontwerp bleven behouden: de glazen doos en het ovale ei. Nieuwe bouwdelen, zoals het theater, de muziekschool en de bibliotheek, staan als losse blokken rond het overdekte en verdiepte binnenplein met uitzicht op het Redeplein. Het gehandhaafde dak zorgt nog steeds voor de visuele eenheid en samenhang in dit multifunctionele gebouw. Verandering mag, ontmoeting en verbinding blijven.

Ruim vijftig jaar later is De Meerpaal uitgegroeid tot een cultuurcentrum voor jong en oud. Met De Academie voor talent of liefhebber van kunst, de bioscoop en het theater trekt het centrum een recordaantal bezoekers. In De Meerpaal bloeien niet alleen kunst & cultuur, maar ook rond het welzijn van de bewoners van Dronten wordt van alles georganiseerd.





Het gebouw van de Meerpaal biedt onderdak aan verschillende culturele ontmoetingsplaatsen.



De afzonderlijke blokken en het dak zijn goed te zien

# Reflectie

## Workshops Meerpaal

Ik heb deze workshop gevolgd: .....

### Inspiratie

*Wat heb je gezien/gedaan?*

### Toepassing

*Hoe zou de inspiratie ingezet kunnen worden?*

### X-factor

*Op welke manier is het interessant voor de leerling?*

### Tekening



# Roadtrip

## Mechanisch Erfgoed Centrum Dronten

Het Mechanisch Erfgoed Centrum aan de Dronterweg in Dronten is een particulier museum met een bijzondere sfeer. Omdat het een particulier initiatief is, valt het onder creatieve industrie. Het is meer een verzamelplaats van historische gebruiksvoorwerpen dan een museum en je komt er van alles tegen: van historische verbrandingsmotoren, stoommachines en locomotieven tot naaimachines, speelgoed, oude gereedschappen en een grote collectie landbouwwerktuigen. Lekker veel prikkels voor de leerlingen dus! Op de open dagen worden er motoren en machines opgestart, en elk derde weekeinde van de maand zijn diverse stoommachines onder stoom te bewonderen. Samen met de pro-leerlingen van De Steiger in Lelystad gaan we verkennen hoe je deze bijzondere locatie met erfgoedspullen kunt inzetten voor creatief kunst- en cultuuronderwijs.

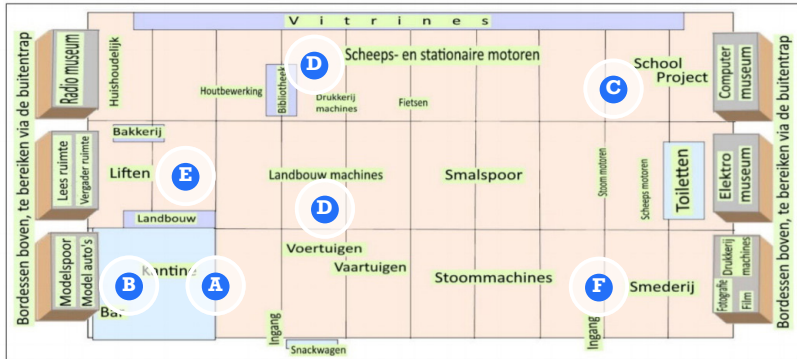


Het terrein met de loods van het MEC



# Opdracht

## Mechanisch Erfgoed Centrum Dronten



In het Mechanisch Erfgoed Centrum bieden we de volgende keuzeonderdelen aan.

### A. Workshop Inspiratiesessie – max. 6 deelnemers

Kijk door de bril van jouw expertise/vakgebied naar het Mechanisch Erfgoed Centrum: Welke kansen liggen hier om met leerlingen betekenisvol, contextrijk en vakoverstijgend aan de slag te gaan? We verzamelen alles wat we zelf inspirerend vinden en daarmee gaan we samen brainstormen om tot concrete ideeën voor (les)activiteiten met leerlingen te komen. Daarbij gebruiken we werkvormen uit de designwereld. Door: Wies van Nifterik



### B. Workshop Opdrachtenboekje PO maken (CKV) – max. 4 deelnemers

Op basis van korte, prikkelende zoekopdrachten en gewapend met een polaroid camera gaan de leerlingen en deelnemers speuren naar het duurste en het oudste museumstuk. Zij bedenken samen doe-opdrachten en onderzoeken welke beroepen de mensen hebben die in het museum werken. Met alle gevonden informatie kunnen we een mooi opdrachtenboekje voor basisschoolleerlingen maken, die het Mechanisch Erfgoed Centrum bezoeken. Door: Edien Lammers



## Observatiesessies

De deelnemers observeren een workshop die aan de leerlingen van Pro De Steiger in Lelystad wordt gegeven.



## C. Verhalen vertellen (theater) – max. 1 observant



In deze workshop gaan de leerlingen op zoek naar de verhalen achter de voorwerpen in het MEC. Van wie zou die ene typemachine zijn geweest, wat heeft die telefoon allemaal gehoord, wat is dit voor een machine en wat voor bijzondere krachten heeft die? Wat de echte verhalen zijn, zullen we waarschijnlijk nooit weten. Daarom maken we ze zelf! De verhalen worden opgenomen en bieden we het MEC aan. Door: Fiona Kelatow

## D. Vreemde Machines (beeldende vorming) – max. 1 observant



De leerlingen gaan onderdelen van machines in het MEC natekenen en in groepsverband maken ze daar al tekenend, knippend en plakkend een nieuwe machine van. Door het maken van een collage leren de leerlingen out of the box denken, vergroten zij hun creativiteit en leren zij nieuwe combinaties te maken. Het eindresultaat hangen we op in school. Door: Monique Hanekamp

## E. Van machine naar kunst (techniek/beeld.vorming) – max. 1



Deze workshop is voor de leerlingen die van sleutelen houden. Wat kan een apparaat nog meer zijn? Welke onderdelen zitten er allemaal in? Kunnen we hier nieuwe waarde aan geven door er kunst van te maken? In deze workshop maken de leerlingen een kunstwerk van onderdelen uit oude apparaten. Dop, eigenaar van het Mechanisch Erfgoed Centrum helpt bij het eerst uit elkaar halen van de apparaten. Van de onderdelen maken de leerlingen vervolgens een compositie in twee grote schilderijlijsten die we fotograferen. Zo geven we een nieuw leven aan de oude onderdelen. Kan het publiek de oorspronkelijke machines hierin herkennen? Door: Dop en Rose Visser

## F. Muziekmachine maken (muziek) – max. 1 observant



In deze workshop verkennen de leerlingen de geluiden die te vinden zijn in een aantal museumvoorwerpen. Afhankelijk of deze van hout, metaal of plastic zijn, is het geluid anders. Ook de manier hoe je de voorwerpen ‘bespeelt’ heeft invloed op de klank. We bedenken ritmes (en bewegingen) met de voorwerpen en voegen die samen tot een heuse muziekmachine. Dit klankstuk nemen we op. Door: Nienke de Jong



# Reflectie

## Mechanisch Erfgoed Centrum Dronten

Ik heb deze workshop gevolgd: .....

Inspiratie

*Wat heb je gezien/gedaan?*

Toepassing

*Hoe zou de inspiratie ingezet kunnen worden?*

X-factor

*Op welke manier is het interessant voor de leerling?*

Tekening



# Roadtrip Contacten

## Locaties

De Verbeelding Zeewolde	<a href="https://deverbeeldingzeewolde.nl/">https://deverbeeldingzeewolde.nl/</a>
LandArt Flevoland	<a href="http://www.landartflevoland.nl">www.landartflevoland.nl</a>
Carillon Zeewolde	<a href="http://www.carillonzeewolde.nl">www.carillonzeewolde.nl</a>
De Meerpaal, Dronten	<a href="http://www.meerpaal.nl">www.meerpaal.nl</a>
Mechanisch Erfgoedcentrum, Dronten	<a href="http://www.mecmuseum.nl">www.mecmuseum.nl</a>

## Vertellers

Karel Wethmar	<a href="http://www.flevolandsgeheugen.nl/page/8028/karel-wethmar">www.flevolandsgeheugen.nl/page/8028/karel-wethmar</a>
Rob van den Broek	<a href="http://www.flevokunst.nl/lid/rob-van-den-broek">www.flevokunst.nl/lid/rob-van-den-broek</a> & <a href="http://www.zeewolde-actueel.nl/nieuws/cultuur/231236-rob-van-den-broek-situatie-cultuursector-zorgwekkend-lydia-zwart">www.zeewolde-actueel.nl/nieuws/cultuur/231236-rob-van-den-broek-situatie-cultuursector-zorgwekkend-lydia-zwart</a>
Lydia Zwart	<a href="https://lydiazwart.nl/">https://lydiazwart.nl/</a>

## Gastdocenten Meerpaal

Henriek van Assen - fotografie	<a href="http://www.meerpaal.nl">www.meerpaal.nl</a>
Susannah Iseger - theater	<a href="http://www.meerpaal.nl">www.meerpaal.nl</a>
Rien van de Belt - beheerder	<a href="http://www.meerpaal.nl">www.meerpaal.nl</a>

## Gastdocenten MEC

Fiona Kelatow	<a href="http://www.bontehond.net">www.bontehond.net</a>
Monique Hanekamp	<a href="http://www.meerpaal.nl">www.meerpaal.nl</a>
Nienke de Jong	<a href="http://www.cultuureducatieflevoland.nl">www.cultuureducatieflevoland.nl</a>
Edien Lammers	<a href="http://www.cultuureducatieflevoland.nl">www.cultuureducatieflevoland.nl</a>
Wies van Nifterik	<a href="http://www.zeewaardig.com">www.zeewaardig.com</a>
Rose Visser	<a href="http://www.zeewaardig.com">www.zeewaardig.com</a>

## Cultuurmakelaar Zeewolde/ Programmamanager Verbeeldingenco

Marina van Arensdonk	<a href="https://verbeeldingenco.nl/">https://verbeeldingenco.nl/</a>
----------------------	---

## Catering

THUIS eten & wonen Dronten	<a href="http://www.thuisetenwonen.nl">www.thuisetenwonen.nl</a>
----------------------------	--

## Organisatie

FleCk	<a href="http://www.cultuureducatieflevoland.nl">www.cultuureducatieflevoland.nl</a>
-------	--

# Roadtrip Deelnemerslijst

Deelnemer		School/ Organisatie
Kim	van Luttermvelt	Aeres VMBO Almere
Reina	Bartelink	Aeres VMBO Almere
Marjolein	Gilissen	Aeres VMBO Almere
Christof	Desloovere	Aeres VMBO Almere
Ryan	Poldner	Almere College - Het Perron Dronten
Maaïke	Boussier	Almere College - Het Perron Dronten
Maris	Lottman	Aeres VMBO Emmeloord
Silvia	Servais	Collage Almere
Helene	Van 't Hoen	Kubus Lelystad
Lotje	Pasteuning	Kunstlinie Almere
Nikita	van den Hazel	Kunstlinie Almere
Nadieh	Rijs	Stad College Almere
Linda	Hibma	Stad College Almere
Karin	Dekema	PRO Almere
Annieke	de Boer	PRO de Steiger Lelystad
Esztike	van der Meulen	PRO de Steiger Lelystad

Organisatie			Calamiteitentelefoon
Edien	Lammers	Fleck	06- 30151923
Nienke	de Jong	Fleck	06-25024481





# Roadtrip Colofon

De Culturele Roadtrip Flevoland 2021 is georganiseerd door FleCk (Expertisecentrum kunst- en cultuureducatie provincie Flevoland) in het kader van het project Studio VMBO. In dit project werkt FleCk samen met Collage en BonteHond Almere. FleCk is verder samenwerkingspartner van Kubus (Lelystad), De Meerpaal (Dronten), VerbeeldingenCo (Zeewolde) en Cultuurbedrijf Noordoostpolder. De Culturele Roadtrip is mogelijk gemaakt door provincie Flevoland.

Wij danken alle organisaties en personen die hebben meegewerkt om deze dag tot een succes te maken.

Onze speciale dank gaat uit naar Marina van Arensdonk, Cultuurmakelaar Zeewolde en de leerlingen en Tanja Hofland van de RSG Slingerbos Levant in Zeewolde voor hun medewerking aan de kunst- en architectuurwandeling in Zeewolde. Verder danken wij de leerlingen en docenten Marieke Buisman, Esztike van der Meulen en Annique de Boer van PRO de Steiger Lelystad voor hun medewerking aan de activiteiten in het Mechanisch Erfgoedcentrum Dronten.

De foto's en teksten in dit boekje komen van het internet en zijn overgenomen uit diverse folders.

FleCk  
Agorabaan 3, 8232 ES Lelystad  
T. 0320 221 524  
I. [www.cultuureducatieflevoland.nl](http://www.cultuureducatieflevoland.nl)  
I. [www.studiovmbo.nl](http://www.studiovmbo.nl)

## Colofon

Samenstelling en redactie  
Eindredactie

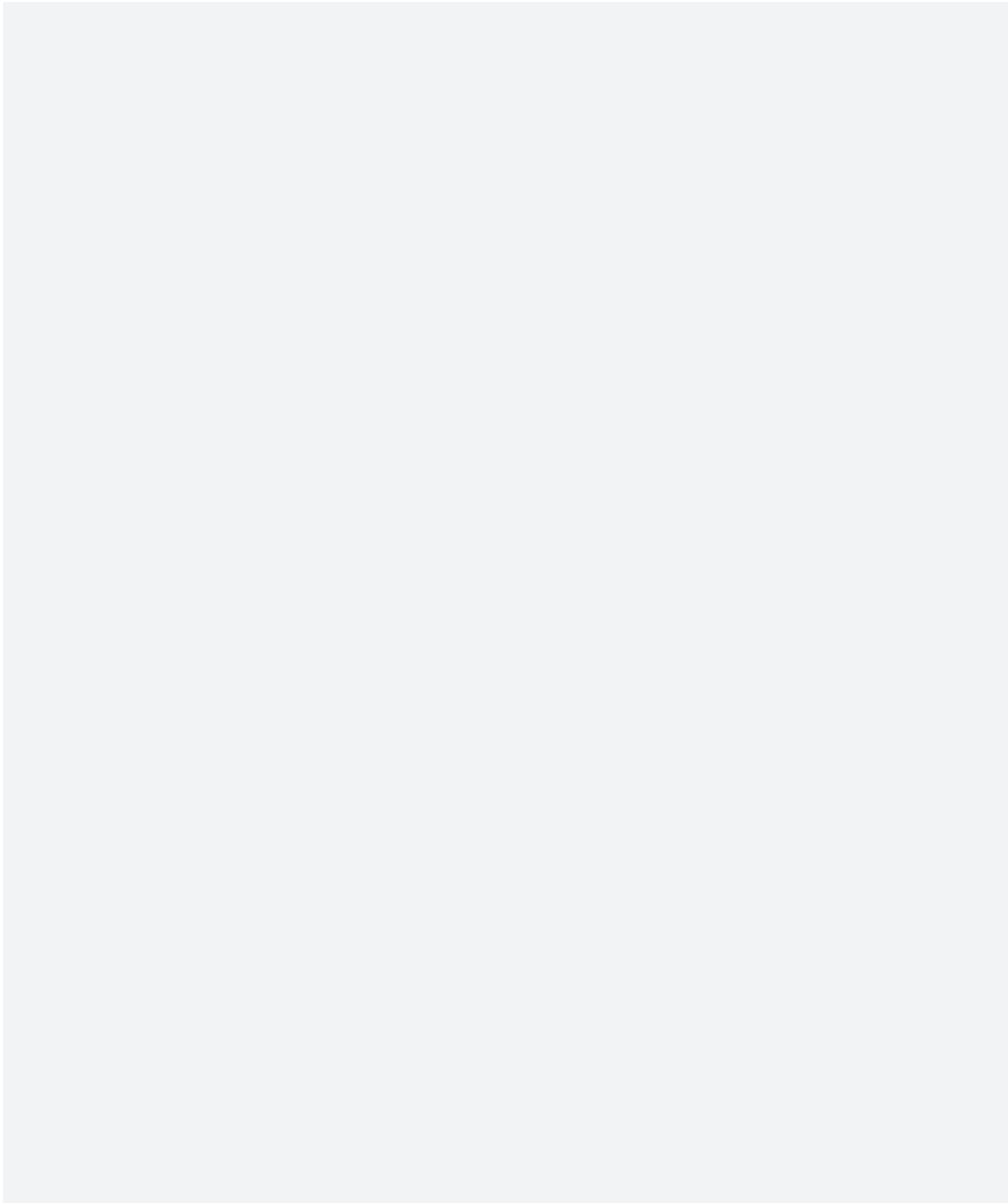
Edien Lammers en Nienke de Jong, FleCk  
Ilonka de Ridder-Lebon, De Ridder Public  
Relations

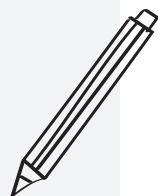
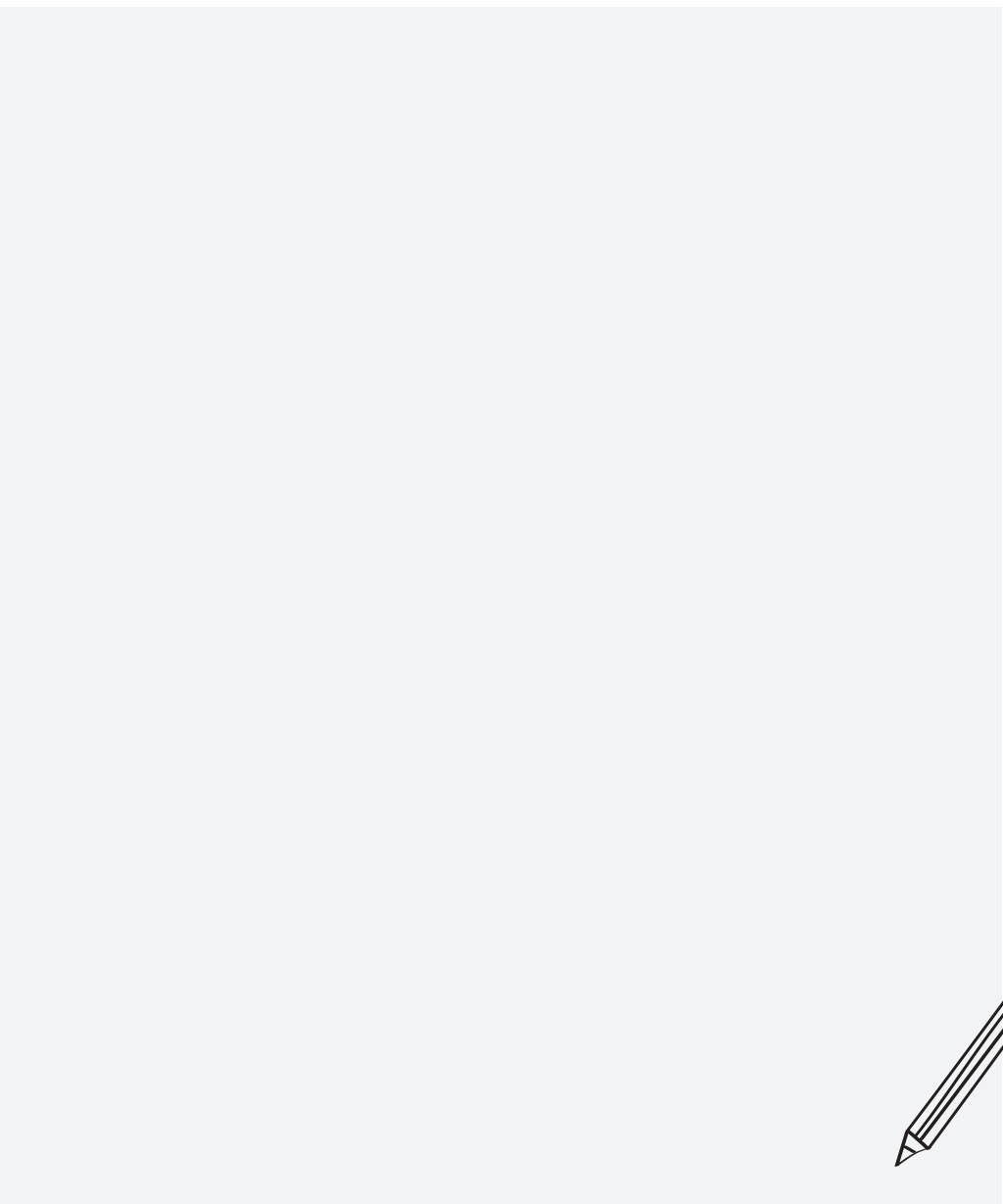
Vormgeving

Zeewaardig



# Aantekeningen







expertisecentrum  
cultuureducatie  
flevoland

